



مدارس شروق المملكة العالمية
SHOROUQ ALMAMLAKAH INTERNATIONAL SCHOOL

دليل الطالب السياسات المدرسية العام الدراسي 2023-2024 م

Shorouq Al Mamlakah International School
TAIF, K.S.A

مقدمة

طلابنا الكرام، يسعدنا انضمامكم إلى مدارس شروق المملكة العالمية حيث إن جودة التعليم أحد أهم مرتكزاتنا التي تأسست عليها المدارس. نقوم دومًا بمراجعة السياسات، وتحديثها، وتنقيفها للطلاب وأولياء أمورهم والموظفين، وذلك من أجل ضمان الجودة التعليمية.

لدليل الطالب هو سياسات و أنظمة المدرسة و تشمل حقوق وواجبات ومسؤوليات خاصة بالطلاب، وأولياء الأمور، والمدرسة. سيتم إتاحتها للجميع على الموقع الإلكتروني للمدرسة، ويجب على الطلاب وأولياء الأمور قراءة الدليل، والعمل بما فيه.

لدليل الطالب هدف جلي ألا وهو إمداد الطلاب وأولياء أمورهم بخريطة كاملة للقواعد العامة والإرشادات الخاصة من أجل الالتحاق بالتعليم وتلقيه في مدرستنا – شروق المملكة العالمية – وننوه بأن مراجعة هذا الدليل تتم سنويًا من أجل التحديث إذا دعت الحاجة إلى ذلك. مع العلم بأن تعديل الأنظمة والإجراءات المدرسية عملية مستمرة.

يعد توقيع الاتفاقية والتسجيل بمثابة الموافقة على جميع ما ذكر في الدليل ، وتوصي المدرسة وبشدة بالغة أن يناقش أولياء الأمور المعلومات و يشاركوها مع أبنائهم.

مبدأنا

نؤمن بأن شخصية و كفاءة الطلاب يجب أن ينموان بشكل متوازي لحصول الطلاب على تجربة تعليمية كاملة ، حيث أن الجودة التعليمية التي نقدمها مرتكزة على رؤية المدرسة و رسالتها و قيمها.

رؤيتنا

أن نصبح من أفضل خمسة مدارس عالمية على مستوى المملكة العربية السعودية .

رسالتنا

تقديم تعليم ذكي بمعايير دولية من خلال تطبيق أحدث الأساليب التربوية و بكوادر بشرية محلية و عالمية ذات كفاءة عالية مع بناء شراكات استراتيجية لتحقيق الاستدامة.

قيمتنا

الاستدامة ، الجودة ، الالتزام ، المصداقية ، المسؤولية

شعار المدرسة

الشمس وأشعتها: ترمز إلى توفير البرامج التعليمية الشاملة.
كتاب مفتوح : يرمز إلى التشجيع على اكتساب المعرفة.
القبعة الأكاديمية : يرمز إلى تميز الطلاب وتفوقهم.



مدارس شروق المملكة العالمية
SHOROUC ALMAMLAKAH INTERNATIONAL SCHOOL

ألوان المدرسة:

الأصفر : ويرمز إلى التقدير العالي للنجاح.
الأزرق البحري : ويرمز إلى الحكمة والعمق في الفكر.
الأبيض : ويرمز إلى القيم والنقاء.

نظرة عامة عن المدارس

البرنامج التعليمي

يهدف برنامجنا إلى تطوير التحصيل العلمي لدى الطالب ليصل إلى مستوى تنافسي عالمي ، حيث يعتمد البرنامج على المعلمين ذوي الكفاءات؛ المؤهلين لتنفيذ رؤية المدرسة ، بالوصول الى مركز تنافسي بين المدارس على مستوى المملكة و الحصول على احد المراكز الخمس الأولى. يوفر البرنامج أحدث المناهج الدراسية والمتوافقة مع احتياجات القبول في الجامعات المحلية و العالمية. إضافة إلى ذلك نشعر كم بأن البرنامج يهتم اهتمامًا بالغًا بتطوير المهارات لدى الطلاب؛ وعليه يتم تجزئة المهارات حسب المراحل الدراسية.

في كل مرحلة من مراحل الدراسة، يتم تحديد المهارات والمفاهيم المطلوب اكتسابها من قبل الطلاب بأشكال وأساليب عديدة؛ حيث إن المهارات الحياتية التي يحتاجها الطلاب تساعد في اكتساب المعرفة و التفوق من خلال تزويدهم بمهارات التواصل و التفكير الناقد و البرمجة وغير ذلك من مهارات عديدة تضيف قيمة علمية و معرفية إضافية للطلاب.

من أجل ذلك ينتسب إلينا دومًا معلمون ملتزمون بالأساليب والإجراءات المتبعة ، التي تتوافق مع المواصفات والمعايير الدولية، إضافة إلى ذلك تقوم شروق المملكة العالمية بدورها في تطوير المعلمين، من خلال تسجيلهم في برامج التطوير المهني، التي تساعدهم على استخدام أحدث الاستراتيجيات والوسائل التعليمية المختلفة لكل مرحلة دراسية، وهذا يعود بالنفع على الطالب في اكتساب المهارات والمعرفة والتفوق المتميز.

مرحلة رياض الأطفال

إن مرحلة رياض الأطفال مهمة في حياة الطالب ، فهي بمثابة مرحلة انتقالية من طفل في المنزل إلى طالب رياض أطفال. فهم بحاجة إلى عنصر التشويق وإثارة الشعور بالاستكشاف ، وهذا يتطلب الدعم والمتابعة المستمرة لخطواتهم الأولى في التعلم واكتساب المهارات والمفاهيم الأساسية.

المرحلة الابتدائية

في هذه المرحلة نساعد الطالب في أن يعتمد على ذاته تدريجيًا من خلال دعم الاحتياجات التعليمية الفردية ليتمكن من معرفة وممارسة المهارات والتطبيقات باستقلالية. حيث إن هذه المرحلة خاصة في بدايتها تحتاج إلى المتابعة الدقيقة لكل طالب من قبل معلميه ، ومساعدته وفقًا لاحتياجاته وقدراته.

المرحلة المتوسطة والثانوية

في هذه المرحلة نقوم بالتركيز على تشكيل الشخصية الذاتية للطالب ، والتي من خلالها نحرص على توفير بيئة تساعد على ترسيخ المهارات الهامة لمستقبله مثل المعامل العلمية واستخدامنا لأحدث التقنيات من خلال أجهزة الحاسوب، السبورات (الذكية) الإلكترونية، الواقع المعزز. إضافة إلى الاهتمام بالقراءة و مصادر التعلم من خلال توفير أماكن مخصصة و أيضاً الاهتمام بالجوانب الرياضية العديدة.

نحن حريصون كل الحرص على تحقيق التوازن بين التميز الأكاديمي واكتساب المهارات المناسبة من خلال الأنشطة المحفزة على اكتساب هذه المهارات مثل الفن والرياضة والخدمات المجتمعية وتعزيز العمل التطوعي إضافة إلى مهارات الاتصال الفعال بالآخرين و التحليل و حل المشكلات و التفكير الناقد.

كما أن البرنامج يولي اهتمام أساسي بشخصية الطالب من الجانب الانضباطي/ السلوكي والأخلاقي، حيث يقوم البرنامج بتهيئة الطلاب على الانضباط وتحمل المسؤولية لأن ذلك يعد حجر أساس في شخصية الطالب الخريج من مدارسنا وذلك من خلال تطبيقها بصفة يومية سواء في الحصص الدراسية أو الأنشطة اللاصفية. تقوم المدارس بتكريم طلابها المتفوقين دراسياً بالإضافة إلى الأكثر انضباطاً بعدة جوائز تخص التفوق الغير أكاديمي.

منهجية STEM

هي منهجية دراسية تقوم على أساس تعليم الطالب تطبيق الدروس النظرية في المواد العلمية باستخدام تخصصات (العلوم – التكنولوجيا – الهندسة – الرياضيات). حيث إن هذه المنهجية تختلف عن نظام التلقين والحفظ ؛ فهي تعتمد على التعامل مع المواقف الواقعية وتحليل المشكلات من خلال دمج المشكلة في الواقع والعمل على حلها مع الطلاب باستخدام التخصصات الخمسة وهي المكونات الأساسية للمنهجية من خلال التجربة والمحاكاة.

منهجية STEM تراعي التطور العقلي للطلاب و قدراتهم على التفاعل فتبدأ المنهجية من المرحلة الابتدائية وحتى المرحلة الثانوية؛ ويتم تدريسها للطلاب. وأليتها على النحو التالي : التركيز على علوم الرياضيات يكون في المرحلة الابتدائية. بالإضافة إلى العلوم و التكنولوجيا، ويتطور ذلك تدريجياً حتى وصول الطالب للمرحلة الثانوية وذلك من خلال التشعب في مكونات العلوم والرياضيات مثل الهندسة و الميكانيكا و الكهرباء.

تعد هذه المنجية العالمية دافعاً للطلاب لارتياهم أهم التخصصات والجامعات بالإضافة إلى قيامها بتوسيع مدارك التفكير لدى الطلاب. و نحن اعتمدنا هذه المنهجية لإيماننا التام بواجبنا نحو الطلاب بتوفير أرقى وأهم المنهجيات الحديثة وذلك من خلال اعتمادات دولية لتطبيق هذه المنهجية و تطوير مستمر في المناهج و التدريب المهني للمعلمين.

المستشار الأكاديمي

يعد برنامج المستشار الأكاديمي أحدث برامجنا التي قمنا بتوفيرها مؤخرًا لطلابنا في المرحلة الثانوية حيث يعد هذا البرنامج حصري لطلابنا، ونعد من المدارس الرائدة في هذا البرنامج الذي يتوفر بشكل محدود جدًا في بعض المدارس العالمية.

يهدف برنامج المستشار الأكاديمي لتهيئة الطلاب في المرحلة الثانوية إلى الجامعات من خلال تدريبهم و تأهيلهم للاختبارات العالمية و المحلية مثل (SAT, SAAT , GAT) اختبارات التحصيلي و القدرات. إضافة الى اختبارات (IELTS , TOFFEL). بالإضافة إلى دورات وورش عمل أخرى خاصة بمهارات كتابة السيرة الذاتية ، القيام بالعروض و التحدث. كما أننا نقوم بمساعدة طلابنا باختيار التخصصات الجامعية المناسبة لهم من خلال توفير معلومات و متحدثين عن التخصصات المطلوبة و توفير طلبات القبول للجامعات المحلية و العالمية وإعداد الملفات الجامعية.

للآباء دور هام من خلال مساهمتهم في مساعدة المدرسة على الوصول إلى أعلى الإمكانيات للطلاب وذلك بالتعاون الدائم مع المدرسة ، حيث إن هذا التعاون قائم على الثقة والتواصل المستمر، وهو عامل أساسي في تلبية الاحتياجات الفردية للطلاب ، و عامل أساسي في تمكن كل من المدرسة والمنزل على تعزيز دور الآخر.

تاريخ المدرسة

تأسست مدارس شروق المملكة العالمية عام 2007 م في مدينة الطائف ضمن رؤية بتوفير خدمة تعليمية باستخدام منهج عالمي و بيئة مدرسية ذات طابع و تركيز على اللغة الإنجليزية. حيث تم البدء باستخدام المنهج الفلبيني (باللغة الإنجليزية) و يقدمه و يشرف عليه وزارتي التعليم السعودية و الفلبينية. كما قدمنا خدماتنا لجميع الجنسيات العربية و غير العربية.

تم تطبيق المنهج الأمريكي عام 2018 م ليكون المنهج الرئيسي للتعليم بمدارسنا و التي تضم مدرستي البنين و البنات من مرحلة رياض الأطفال إلى الصف الثاني عشر؛ و التي نسعى من خلال تدريسه تحقيق الهدف الرئيسي للمدرسة و الوفاء برسالتها المتمثلة في نشر التعليم بالمقاييس العالمية.

في عام 2013 م تم اعتماد المدرسة باعتماد كوفنيا - و المعروف سابقاً بـ ادفانس ايد – كأول مدرسة في مدينة الطائف يتم اعتمادها من خلال المنظمة الأمريكية الأشهر و الأوسع انتشاراً بين المدارس العالمية. حيث يُمنح هذا الاعتماد بعد مراجعة جميع سياسات المدرسة و الإشراف على المعلمين و مدى كفاءتهم العلمية، و قد تم تجديد الاعتماد في عام 2019 م لمدة خمس سنوات.

اهتمت مدارس شروق المملكة العالمية اهتمامًا بالغًا بمواد الهوية الوطنية و الإسلامية و مستمرون بتعزيزها ضمن مناهجنا الدولية بحيث يتم استقطاب المعلمين و رؤساء الأقسام من ذوي الخبرات حتى يتم المحافظة على هوية طلابنا العربية و الإسلامية، وإظهار جوانب و سماحة ديننا الحنيف للطلاب من المعتقدات الأخرى.

حيث يتم تقديم دروس اللغة العربية والإسلامية و التاريخ باللغة العربية، واللغة الإنجليزية اهتمامًا منا وتقديرًا لجميع جنسيات ولغات الطلاب و الطالبات.
يشرف على تطبيق المنهج كوادر تعليمية من الجنسية الفلبينية و عدد من الجنسيات الأخرى على مستوى رفيع من العلم بمؤهلات البكالوريوس و درجتي الماجستير و الدكتوراة بالإضافة إلى طاقم احترافي من الإداريين لتقديم أرقى الخدمات التعليمية لطلابنا.
لغة التخاطب الأساسية في بيئتنا المدرسية هي اللغة الإنجليزية تخاطبًا داخل الفصول وخارجها طوال العام ، مع مراعاة التحدث باللغة العربية في مادتي اللغة العربية والتربية الإسلامية تعزيزًا للقدرة التنافسية العالمية.

اعتمادات

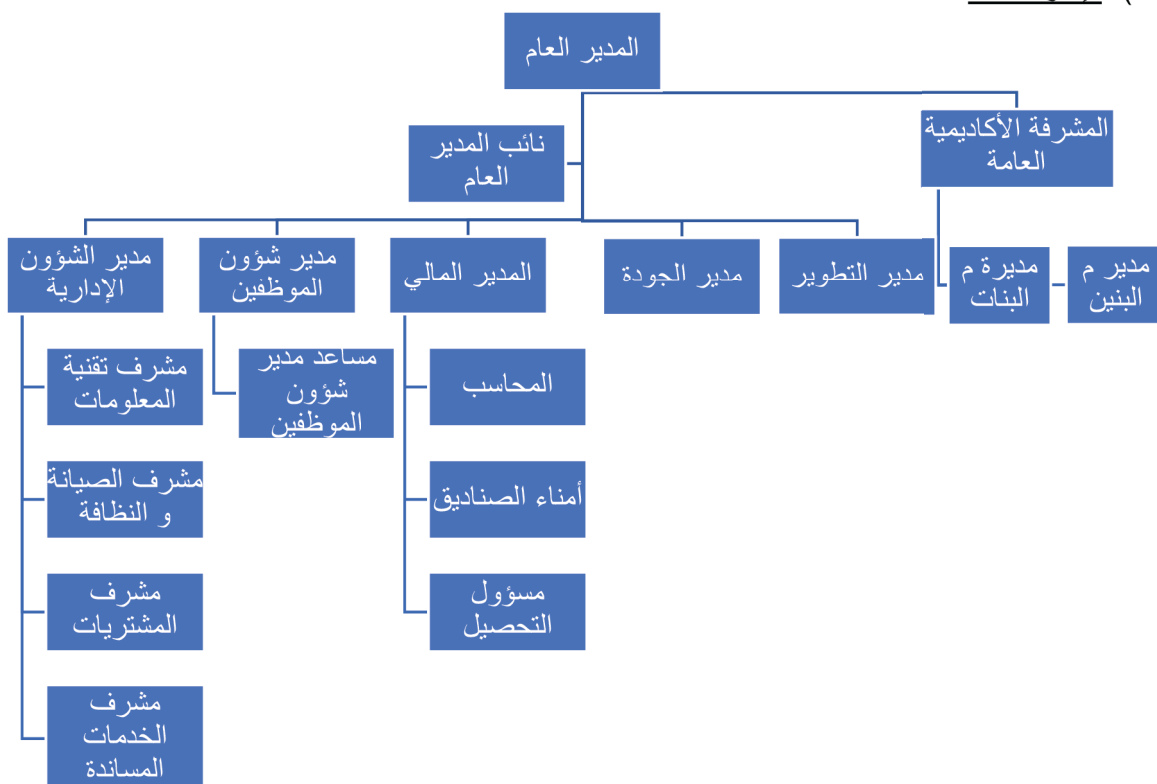
تفتخر مدارس شروق المملكة العالمية بحصولها على اعتمادات و تصنيفات محلية و دولية لتطبيقها المواصفات و المقاييس التي تضمن أفضل تعليم للمتعلمين و قد مُنحت الاعتمادات الآتية :

- 1- الاعتماد السنوي من وزارة التعليم فئة (أ).
- 2- الاعتماد الأكاديمي من منظمة كوقنيا (Cognia) ، المعروفة سابقًا بـ أدفانسيد(AdvancEd)
- 3- اعتماد كوليدج بورد (College Board) لإدارة اختبارات السات (SAT).

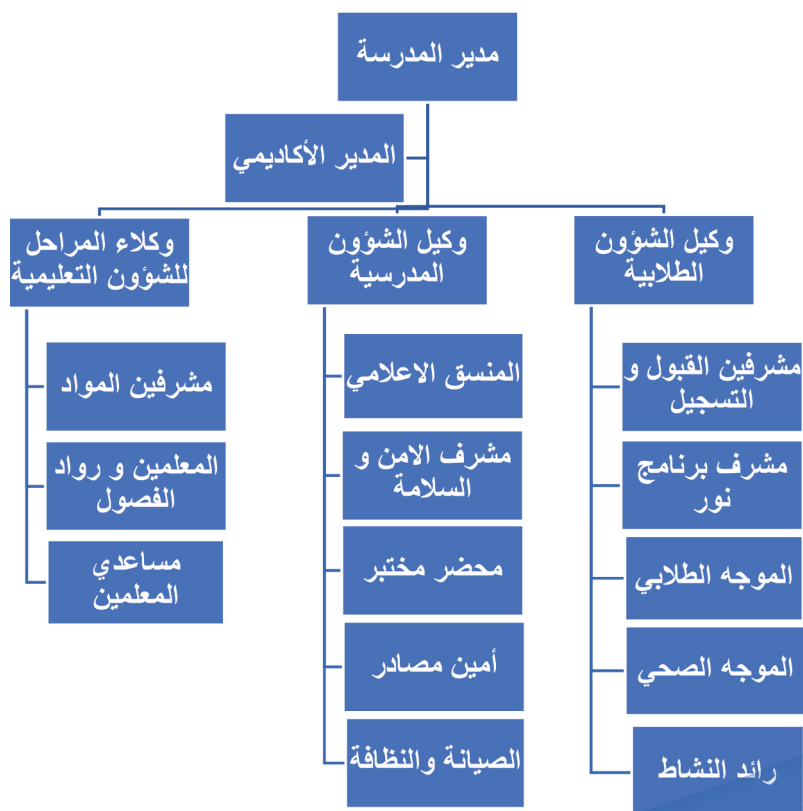
بالإضافة إلى اتفاقيات شراكة مع أهم ناشري الكتب المدرسية مثل:

- 1- سافاس و المعروفة سابقًا بـ بيرسون.
- 2- أوكسفورد.
- 3- هاردكورت.
- 4- مايقروهيل.

الهيكل التنظيمي: (1) الإدارة العامة



(2) الإدارة الأكاديمية:



القبول و التسجيل

يعتمد قبول الطلاب في مدارس شروق المملكة العالمية على توفر شروط القبول في الطالب ومدى إمكانية توفير المستندات المطلوبة بالإضافة إلى توفر طاقة استيعابية. يخضع الطالب الملتحق لاختبار تحديد مستوى ومقابلة شخصية من أجل التمكن من معرفة مكانم التفوق و الضعف لديه. كما نولي اهتمام بالغ بالمساواة في معاملة قبول الطلاب دون تفرقة بينهم بين لون أو أصل عرقي.

يسعدنا فتح باب القبول سنويًا لطلابنا الراغبين بالاستمرار لفترة خاصة بهم وذلك ليتمكنوا من إتمام عملية التسجيل السنوية. ستكون هذه الفترة في آخر شهرين من العام الدراسي الحالي لذا نرجو من أولياء الأمور الالتزام بهذا الموعد للتسجيل و دفع الرسوم الدراسية مقدمًا لضمان التسجيل للعام القادم، وذلك لوجوب توقيع اتفاقية تسجيل لكل عام دراسي.

فيم يخص الطلاب الراغبين بالانضمام للمدرسة (المستجدين) ، فسيتم تسجيلهم في الفترة المخصصة لهم حيث يخضع الطلاب لاختبار تحديد مستوى أولاً من خلال اختبار او مقابلة و تتم عملية التسجيل بعد ذلك مباشرة عبر تعبئة النماذج المطلوبة و سداد المستحقات المالية. يعد التسجيل كأن لم يكن وذلك في حال عدم استكمال تقديم المستندات في غضون 15 يوماً من بداية الدراسة ، أو عدم التمكن من دفع الرسوم المتفق عليها. لولي أمر الطالب الحق في الانسحاب من المدرسة لأي ظرف من الظروف ، حسب سياسة الانسحاب و استرداد الرسوم في الاتفاقية.

الرسوم والمدفوعات

- 1- يجب على ولي الأمر الالتزام بدفع الرسوم الدراسية للعام الدراسي وفقاً لطريقة الدفع المختارة بالإضافة إلى رسوم الكتب.
- 2- ينبغي على ولي الأمر دفع الأقساط في تاريخ الاستحقاق دون تأخر، ويحق للمدرسة إلغاء الخصم حال حدوث تأخير في السداد في نفس العام و العام الذي يليه.
- 3- أي تخفيض يتم منحه للطلاب على الرسوم الدراسية في حال الأقساط يتم احتسابه على القسط الأخير.
- 4- الرسوم الدراسية غير قابلة للتحويل أو النقل من طالب لآخر.

ملف الطالب

تقوم المدرسة على الفور بتحديث جميع سجلات الطلاب بما في ذلك على سبيل المثال لا الحصر شهادة التسلسل الدراسي ، بطاقات التقرير وشهادات التخرج. عند التخرج أو الانتقال إلى مدرسة أخرى ، يمكن للطلاب الحصول على نسخ أصلية من الوثائق الرسمية بعد الحصول على إخلاء طرف من القسم الأكاديمي و المالي ؛ وتقع على عاتق الطلاب مسؤولية الاهتمام بتلك الوثائق ؛ وفي حال طلب نسخة إضافية أصلية أخرى من أي من الوثائق الرسمية، سيتم فرض رسوم معالجة قدرها 200 ريال سعودي لكل نسخة



بالنسبة للخريجين من المرحلة الثانوية فيقدم الاعتماد الأكاديمي كوقنيا (Cognia) لهم ختم المستندات نظرًا لمتطلبات بعض الجامعات و تكون خاضعة لرسوم من قبل منظمة الاعتماد بالإضافة إلى رسوم الشحن خاصة.
بناء على السياسة المتبعة من منظمة كوقنيا؛ ينبغي على الطالب الالتحاق بالمرحلة الثانوية كاملة على النظام الأمريكي أو ما يعادله.

سياسة الانسحاب واسترداد الرسوم

في حال اضطرار الطالب الى الانسحاب من المدرسة لاي ظرف ، فننوه أن سياسة الانسحاب تم اعتمادها و موافقة ولي امر الطالب عليها عند التسجيل وفق مستندات التسجيل السنوية. ننصح ولي امر الطالب بقراءة السياسة.

الشؤون الأكاديمية

تطبق الشؤون الأكاديمية معايير وزارة التعليم و منظمة كوقنيا كما تقوم على المراجعة الدورية بغرض التحسين المستمر لجودة العملية التعليمية في مدارسنا ؛ كي نصل للتميز الذي يوصل المدرسة إلى تحقيق رؤيتها ورسالتها وقيمها الأساسية.

توزيع الطلاب على الفصول

نؤمن بأن التمكن الدراسي للطالب يقوى عندما يتم تقسيم الطلاب بشكل متنوع ومتناسق، لذا تقوم المدرسة بتوزيع الطلاب على الفصول بشكل متناسب بحيث يكون كل فصل متساوي العدد ومتساوي من ناحية إمكانيات الطلاب الأكاديمية. اللجنة الأكاديمية هي المسؤولة عن الموافقة او رفض طلب انتقال الطالب بين الفصول.

الجدول اليومي الزمنى للمدرسة

تستقبل المدرسة طلابها في تمام الساعة 6:30 صباحًا، ولن يتم استقبال الطلاب قبل هذا الموعد؛ وذلك لعدم وجود إشراف وتغلق المدرسة أبوابها بعد ساعة من موعد الانصراف المحدد في جدول الطالب ، كما أن المدرسة تخلي مسؤوليتها عن تأخر استلام أي طالب من قبل ولي أمره إلا لظرف قاهر بينما ينتهي دوام موظفي قسمي القبول والتسجيل والمحاسبة في تمام الساعة 3:00 عصرًا. تنويه : الجدول الزمني خاضع للتعديل حسب توقيت الدوام الصيفي والشتوي الصادر من إدارة تعليم محافظة الطائف ، وسيتم الإبلاغ حال حدوث أي تغييرات.

التدريس الحضورى

من الأحد إلى الخميس يبدأ التدريس الحضورى في الأوقات المحددة أدناه وذلك بعد انتهاء الاصطفاف الصباحي الذي يبدأ 6:45 ص:

- قسم البنين : جميع المراحل : من الساعة 7.00 صباحًا إلى الساعة 12:35 ظهرًا.
- قسم البنات :
- مرحلة رياض الاطفال : من الساعة 7:00 صباحًا إلى الساعة 12:00 ظهرًا.
- المرحلة الابتدائية : من الساعة 7:00 صباحًا إلى الساعة 12.45 ظهرًا.
- المرحلة المتوسطة والثانوية : من الساعة 7.00 صباحًا إلى الساعة 1.20 ظهرًا.

الانصراف قبل انتهاء اليوم الدراسي

يجب على الطلاب الذين يرغبون في مغادرة المدرسة خلال الوقت الدراسي أن يحصلوا على موافقة مشرف الفصل ومدير المدرسة ويسمح بذلك حال وجود أسباب مقبولة على أن لا يتكرر ذلك حفاظا على مصلحة الطالب وعدم إزعاج المعلمين والطلاب الآخرين أثناء سير الحصة الدراسية .

يجب على جميع الطلاب الانتظام في الحضور إلى المدرسة وفي الموعد المحدد، وحال تغيب الطالب في أي يوم ينبغي على ولي الأمر / الوصي ، إشعار مستشار الفصل أو الإدارة بذلك ، وبيان سبب الغياب ، إما عن طريق الاتصال أو ارسال اشعار كتابي مسبقًا أو إرسال عذر طبي رسمي .

التأخير والغياب

يتم أخذ الإجراءات الصارمة على التأخر والغياب ، حيث إنه من الممكن أن يصبح عادة ، ولن يتم قبول عذر الطالب على التأخر إلا في حالة بيان أسباب وجيهة تستدعي ذلك ، غير أن فترة الغياب الطويلة تعد سبباً كافياً لإجراء مراقبة الغيابات.

في حال تأخر الطالب لثلاث مرات ، يتم إشعار والده أولاً ومن ثم يتم اتخاذ الاجراء النظامي من قبل الموجه الطلابي ، علمًا بأن الطالب هو المسؤول عن الدروس التي فاتته فترة غيابه؛ وفي حال زاد غياب الطالب عن 20% من العدد المحدد خلال الفصل الدراسي أو العام الدراسي، سيفقد الطالب درجات أعمال السنة التي تتطلب حضوره لتحقيقها.

و لمدير المدرسة فقط إمكانية تقدير الظروف الخاصة بالطالب بعد مناقشتها مع ولي أمر الطالب والموجه الطلابي و إعفاء الطالب من هذا الأمر حسب تقديره للحالات الفردية.

يتوقع من جميع الطلاب الحضور إلى المدرسة بانتظام وفي الموعد المحدد و لكن في حال تعذر حضور الطالب لأسباب مقبولة يجب على ولي أمر الطالب إخطار مدير المدرسة عن الغياب كتابياً ليتم دراسة السبب وإشعار ولي أمر الطالب بقرار إدارة المدرسة وبالإجراءات التي ستطبق في الحالتين ، حيث يجب على المدرسة أن توفر للطالب الأساليب والمواد البديلة التي تتطابق مع ما يدرسه من موضوعات فاتته أو ستفوتها؛ ويراعى أن تعكس بطاقة التقرير عدد حالات الغياب.

الكتب الدراسية

نود الإشارة إلى أن الكتب التي يحصل عليها الطالب، تفي بالمعايير الموضوعية والمحددة في المناهج الأمريكية وحيث إنها تُطبع من دولة أخرى ، فنفيدكم بأن الكتب حاصلة على موافقة من وزارتي التعليم والإعلام السعودية. ونلفت عنايتكم بأن المدرسة ملتزمة التزاماً صارماً بالتعاليم والقيم الإسلامية وفي حال وجود درس أو فقرة من الدرس يناقش ما يخالف التعاليم الإسلامية ، فإن معلمينا يتجنبون شرح هذه الفقرة. كما ننوه بأن المدرسة ملتزمة بتطبيق الحماية الفكرية للمؤلفين ، لذا تمنع المدرسة منعاً باتاً تصوير الكتب.

الاختبارات

الغرض العام من الاختبارات ، هو دعم ومتابعة عملية التعليم ، حيث يستخدم أعضاء هيئة التدريس التقييم الموحد في إدارة الاختبارات والامتحانات للطلاب، وذلك لجودة المعايير الحالية في العمل، وتنطبق التقييمات المذكورة أعلاه على جميع الطلاب، بغض النظر عن قدراتهم، علمًا بأن هذه المعايير تكفل للطالب فرصة إحراز التقدم والتفوق وتحقيق نتيجة منصفة وشاملة.

يتم رصد التقدم الذي أحرزه الطالب وإنجازاته كذلك بطرق مختلفة ومعدل مختلف أيضاً. يضع أعضاء هيئة التدريس أهدافاً واقعية وشاملة للطلاب، مما يجعل عملية التعليم مناسبة لجميع الطلاب.

الاختبارات القصيرة

يتم عمل اختبار قصيرة لكل مادة مرة واحدة في منتصف كل ترم دراسي ، ولهذه الاختبارات تقييم موحد وشامل يهدف إلى قياس قدرات الطالب وبيان مدى تقدمه في جميع المواد الدراسية حيث يطلب من جميع الطلاب إتمام الاختبار خلال أربعين دقيقة.

الاختبارات الفصلية الثلاثة – الاختبارات النهائية

تتعد الامتحانات الفصلية في نهاية كل فصل دراسي من العام الحالي حيث يركز الاختبار على مستوى تحصيل الطلاب خلال الفصل الدراسي، بالإضافة إلى النتائج التعليمية الإجمالية. يجب على الطالب إتمام الاختبار في غضون تسعين دقيقة.

إرشادات الاختبارات والامتحانات

- 1- يطلب من كل طالب الالتزام بالإجراءات المقررة لأداء الاختبارات القصيرة والامتحانات.
- 2- في حال تغيب الطالب يوم الاختبار القصير أو الفصلي ، فيجب على ولي أمر الطالب إخطار المعلم أو وكيل المرحلة فورًا.
 - أ- في حال كان الطالب مريضًا ، يجب تقديم شهادة طبية مصحوبة بتوقيع الطبيب.
 - ب- في حال وجود حالة طارئة في الأسرة ، يجب على الطالب / الوالدين ، تقديم خطاب توضيحي.
 - ت- حال وصول الطالب متأخرًا أثناء الاختبار، يجب تقديم سبب مقبول لمعلم المادة ويتحمل الطالب الوقت الذي فاتته من زمن الاختبار.
 - ج- حال وجود موعد للطالب مع الطبيب، يرجى تقديم نسخة ورقية تتضمن الموعد.
- 3- إذا كانت أسباب الغياب صحيحة ومقبولة ، سيقوم مدير المدرسة أو المدير الأكاديمي بإصدار القرار النهائي بشأن موعد إجراء الطالب للاختبار.
- 4- حال تغيب أحد الطلاب عن يوم الاختبار دون إشعار أو عذر ، يحصل الطالب على درجة (صفر) تلقائيًا.

المشاركة المدرسية : ويتكون من جزئين

- أ- الواجب الكتابي : وهو أي شكل من أشكال التقييم الورقي ولا يقتصر على المقالات الكتابية فقط.
- ب- المشاركة الصفية : وهي مشاركة الطالب في استراتيجيات الحوار والمناقشة داخل الفصل إما بشكل فردي أو جماعي مع أصدقائه ، حيث يتم استخدام العديد من استراتيجيات التعليم التي تحقق التفاعل بين الطالب والمعلم ، الذي ينتج عن وجود التعاون والتواصل والتفكير النقدي والإبداعي.

الواجبات المنزلية

تختلف في مدى صعوبتها ومدتها مراعاة للمراحل الدراسية ، وقدرات الطلاب ، والغرض منها هو إتقان الطالب للدرس الذي تعلمه.

المشاريع

تكليف يقوم به الطالب بمفرده أو مع مجموعة من زملائه ، مثل القيام باعداد بحث عن معلومة أو معلومات و طريقة عرضها ، إعداد تجربة عملية.

السلوك

وهو عبارة عن مجموعة من السمات التي تعكس القيم الأساسية للمدرسة. وللحصول على التفاصيل (راجع : قسم انضباط الطالب)

التقارير

تقرير تقييم SPR

تقوم المدرسة بتزويد ولي أمر الطالب بتقرير وصفي عن الطالب يشمل مرئيات معلمي المادة في الطالب من جميع النواحي بحيث يتم إرساله نهاية كل فصل دراسي على هيئة تقييم عام عن الطالب.

تقرير الدرجات

يتم إصدار تقرير الدرجات لجميع طلاب المدرسة بعد انتهاء الترم الدراسي حيث إن درجات الطالب توضح ثلاثة نقاط :

أولاً: التقدم الأكاديمي للطالب.

ثانياً: سلوك الطالب.

ثالثاً: مشاركة الطالب في الأنشطة الصفية واللاصفية.

بالإضافة إلى تقرير الدرجات تعقد المدرسة اجتماعات بين أولياء الأمور والمعلمين في نهاية كل فصل دراسي، وتعد وسيلة توفرها المدرسة لولي الأمر من أجل المناقشة مع معلم ابنه/ابنته في الأمور المتعلقة بالأداء الأكاديمي والسمات الشخصية والاجتماعية لأبنائهم.

نظام الدرجات

يعرض هذا القسم مكونات الدرجة العظمى ، والشروط التي يجب على الطالب اجتيازها للحصول على درجات مرضية. نبدأ معكم بعدد الفقرات المتوقعة في ما يخص:

(أ) الاختبارات: عدد الفقرات

عدد الحصص		أقل من 5 حصص أسبوعياً		5 حصص أو أكثر أسبوعياً	
المرحلة / نوع الاختبار		قصير	فصلي	قصير	فصلي
الروضة / الابتدائية		15	30	20	40
المتوسطة / الثانوية		20	40	30	60

نوع الأسئلة المستخدمة:

- اختيار متعدد
- صح و خطأ (تقليدي أو تعديل)
- صل المتشابه
- تعريف
- عملي
- مقالي / حل مشكلة

مقياس صعوبة الأسئلة:

- سهلة و مباشرة (50% من الاختبار)
- متوسطة الصعوبة (30% من الاختبار)
- عالية الصعوبة (20% من الاختبار)

(ب) الدرجة القصوى:

مكونات الدرجة

- اختبار قصير 10 درجات
- مشاركة صفية 15 درجة
- واجبات 10 درجات
- مشروع 15 درجة
- انضباط 10 درجات
- اختبار فصلي 40 درجة

آلية احتساب درجة جميع مكونات الدرجة النهائية على أساس محوسب 60% حسب المعادلة التالية:

$$\left[\frac{\text{الدرجة المحصلة}}{\text{عدد الفقرات}} \times 40 \right] + 60$$

Example: Score = 23/50

$$\left[\frac{23}{50} \times 40 \right] + 60 = 78.4\%$$

- جميع الدرجات سيتم تقريبها إلى رقمين عشريين.

الجوائز والتكريمات

تقدر مدارس شرق المملكة العالمية الجهود التي يبذلها المتميزون ، وتقدم للطلاب الذين يستحقون التقدير العديد من الجوائز الأكاديمية وغير الأكاديمية نهاية كل فصل دراسي و نهاية كل عام. كما تشجع الطلاب على المشاركة في المسابقات المعتمدة المحلية و الدولية و تقدم لهم كل الدعم من تهيئة للمسابقة و المشاركة أو من خلال التنسيق ما بين المسابقة و الدروس أو الاختبارات. وتشجيعًا للفائزين تقدم المدرسة جوائز و تكريم خاص.

الجائزة	بداية الدرجة	نهاية الدرجة
الميدالية الذهبية	99	100
الميدالية الفضية	97	98.9
الميدالية البرونزية	95	96.9

يستحق الطالب الحاصل على الدرجات أعلاه للميدالية في حال:

- حصوله على درجة 90% أو أكثر لجميع المواد.

- عدم ارتكابه مخالفة كبرى.

- الانضمام من بداية العام.

الجوائز الغير أكاديمية

يتم منح الجوائز الغير أكاديمية لأكثر طالب يقوم بسلوك ايجابي أو عمل متواصل يميزه عن أقرانه ، حيث إن لكل (فصل/ شعبة) تقييم خاص و يشرف على الترشيح جميع المعلمين.

- 1- تُمنح جائزة السلوك: للطالب الذي أبدى الاحترام والأدب والسلوك الجيد داخل فصله.
- 2- تُمنح جائزة الانضباط: للطالب المحافظ على حضور الحصص الدراسية ويقدم واجباته المدرسية ومشاريعه في الوقت المحدد ، تمنح هذه الجائزة تقديرًا للطالب على استغلال وقته بحكمة وإنتاجية إيجابية.
- 3- تُمنح جائزة الاجتهاد: للطالب الذي أظهر عملاً جاداً في إنجاز مهامه ومتطلبات مواد وعروضه التقديمية ، والذي تميز بإنتاج مهمة بإتقان وحسن أداء.
- 4- تُمنح جائزة الإلتزام: للطالب الملتزم بقواعد الفصل ، واللوائح ، وتعليمات معلميه.
- 5- تُمنح جائزة مكارم الأخلاق: للطالب الذي يطبق آداب الحوار و النقاش مع موظفي المدرسة والمعلمين وزملائه الطلاب و يرحب بلا كلل بالجميع دائماً داخل الفصل وخارجه ، وأيضا إذا لوحظ الأدب والرقى في حديثه عن طريق وسائل الاتصال الأخرى مثل الدردشة ورسائل البريد الإلكتروني.
- 6- تُمنح جائزة التعاون: للطالب المبادر والراغب بالمشاركة في مهام فردية أو جماعية ، ويتم وصفه بأنه عضو منتج ورئيسي في مهام المجموعة.
- 7- تُمنح جائزة الإبداع: للطالب الذي اجتهد وأظهر العديد من المخرجات الإيجابية مثل المخرجات المادية / الرقمية / العروض التقديمية وأظهر براعته في استخدام وتنظيم الوسائل لإخراج عمل مبتكر بإتقان.
- 8- تُمنح جائزة المسؤولية: للطالب البارع في إنجاز المهام والمسؤوليات الطلابية ، كلها أو بعضها.
- 9- تمنح جائزة التفاؤل: للطالب الذي يظهر عليه التفاؤل والبهجة في المواقف تجاه المجتمع والناس ، القادر على التعلم وسط التحديات.
- 10- تُمنح جائزة الأفضلية: للطالب الذي يطرح الأسئلة المتعلقة بالمحتوى الذي يدرسه داخل فصله ، أسئلة توضح وتدل على استيعابه وفهمه لما يتم تدريسه.
- 11 - تُمنح جائزة الفصاحة: للطالب صاحب الكلام البليغ المتمم بوضوح العبارة وسلاسة اللفظ في كل تعبيراته المنطوقة والمكتوبة ، والمظهر لثقافته العلمية في الموضوعات المطروحة للمناقشة.
- 12- تُمنح جائزة الأنشطة: للطالب صاحب الأداء المتميز داخل فصله ، المشارك في أنشطة المدرسة ،

المظهر براعته في المناقشات الصفية الهادفة والأنشطة المدرسية.

13- تُمنح جائزة الكرم: للطالب المتصف بخلق الإيثار، الذي يدعم زملائه في الفصل بما يستطيع ، حيث إنه تحلى بجمال الأخلاق الإسلامية.

14- تُمنح جائزة الولاء: للطالب المتخرج الذي بدأ تعليمه من مرحلة الروضة أو المرحلة الابتدائية ، وأنهاه في مدارسنا.

جائزة الفصل الدراسي:

في نهاية كل فصل دراسي ، يتم تكريم الطلاب المتفوقين للترحم بالإضافة إلى الطالب الأكثر تميزاً و هو من يحصل على التميز الأعلى أكاديمياً و غير أكاديمي.

شؤون الطلاب

يتم تدريب طلابنا في بيئة أكاديمية نشطة ومحبة للسلام وعلى الرغم من أن طلابنا يخضعون لتدريب أكاديمي صارم، إلا أن المدرسة تشجعهم أيضاً على المشاركة في الأنشطة اللاصفية وعمل نوادي طلابية وغيرها ، لأننا نؤمن أن الأنشطة اللاصفية تساعد الطلاب على اكتشاف مواهبهم ودعمها وتطويرها.

كل طالب يقضي مرحلة تعليمية قيمة ، يعلم جيداً أن الدراسة الأكاديمية لا تقتصر على ما تقدمه المدرسة من مقررات فحسب، فالشهادة التي يحصل عليه الطالب في نهاية رحلته تعد أكثر من شهادة أكاديمية. لأننا نقوم بتطوير شخصية الطالب ومهاراته عندما يشترك في الأنشطة التي تدعم منهجه الدراسي المقدم من المدرسة.

مشاركة الطلاب والمهارات اللازمة للقرن الحادي والعشرين

في مدارس شرق المملكة العالمية ، نؤمن بأن المهارات الغير أكاديمية للطلاب مهمة من أجل إعدادهم وتزويدهم بمهارات القرن الحادي والعشرين اللازمة لحياتهم المهنية المستقبلية. كما أننا صممنا برنامجنا بشكل يلبي احتياجات طلابنا في المرحلتين المتوسطة والثانوية ، حيث إنهم سيخضعون لعدة ورش عمل ومشاريع تحت إشراف المستشار الأكاديمي. ننوه بأهمية هذه الفرصة للطلاب و التي توفرها المدرسة كرافد إضافي للمعرفة. كما أننا نقوم بتطبيق نظريات و منهجية STEM من خلال ممارسة الأنشطة و التجارب المتعلقة بالعلوم والتكنولوجيا والهندسة والرياضيات.

بالإضافة إلى ذلك يهتم برنامجنا بشكل تكاملي على غرس القيم الحياتية و الأخلاق السامية من خلال المعلمين أثناء الحصص الدراسية ومن خلال تطبيق الأنشطة كما نشجع الطلاب على المساهمة في مشاريع تتعلق بالقيم الخمسة الخاصة بالمدرسة وذلك اهتماماً بشخصية طلابنا.

الأنشطة و البرامج المدرسية:

1. أنشطة الاحتفالات الوطنية:

- اليوم الوطني السعودي.
- يوم التأسيس : للمملكة العربية السعودية.

2. أنشطة اجتماعية:

- تدريب أولياء أمور الطلاب على سياسات المدرسة.
- يوم تأسيس المدرسة "تبادل الثقافات"
- يوم العائلة
- جمعية الخريجين
- حفل النجاح
- حفل التخرج

3. برامج و أنشطة ذات صلة أكاديمية:

- مخيم STEM
- يوم اللغة الإنجليزية (English Caravan)
- أيام اللغة العربية و التربية الإسلامية
- مسابقة حفظ القرآن الكريم وأحاديث الرسول - صلى الله عليه و سلم -.
- يوم الأبحاث
- برامج موهبة

4. برامج و أنشطة لا منهجية:

- الكشافة
- الصحيفة المدرسية
- مجلس الطلبة
- النوادي الطلابية

5. استشارات أكاديمية:

- ورش عمل و تدريبات (وظائف المستقبل للطلاب)
- معرض الكليات و الجامعات

6. مسابقات محلية و عالمية:

- مسابقة الكانقارو للغة الإنجليزية
- مسابقة الكانقارو للرياضيات
- مسابقة أولمبياد اللغة الإنجليزية ELO
- مسابقة ليقو ليق للروبوت
- مسابقة WRO للروبوت
- مسابقة بييراس

7. تدريبات الاختبارات القياسية:

- القدرات
- التحصيلي
- السات

8. مخيمات

- مخيم شتوي
- مخيم صيفي

مركز (سات - SAT) للمراجعة والاختبار

تقدم مدارس شرق المملكة العالمية مراجعة شاملة لدورات السات وذلك لمساعدة الطلاب على الاستعداد للاختبار ، حيث يزود المعلمون المدربون الطلاب بالمهارات والمعرفة الكافية لتحقيق أعلى الدرجات ، مع وجود النصائح حول كيفية التعامل مع الاختبار بثقة.

كما تعد مدارس شروق المملكة العالمية مركزًا معتمدًا لإجراء اختبارات السات ، وهي المدرسة الوحيدة بالطائف الحاصلة على هذا الاعتماد. ويعد حصولنا على اعتماد المركز بأنه إنجاز للمدرسة ونقدم خدماتنا لأي طالب يتواجد في مدينة الطائف حال رغبته في خوض الاختبار.

انضباط الطلاب

السلوك المثالي لطلابنا

تثق المدرسة في التزام طلابها بحسن التصرف واتباع السلوك الحميد . ولمساعدتهم بالحفاظ على أعلى مستوى من السلوك المثالي فقد تم وضع القواعد والمبادئ التوجيهية و توضيح حقوق وواجبات الطلاب بطريقة مقبولة تساعد على تطور الكياسة والفتانة لدى جميع الطلاب ، ولضمان سلامة الجميع.

حقوق الطالب

- 1- التعامل بعدل وإنصاف معاملة تحافظ على كرامته كطالب وكإنسان.
- 2- الحصول على الاهتمام والرعاية والدعم الكامل لتحقيق أعلى مستوى تعليمي يمكن تحقيقه.
- 3- تلقي التعليمات المناسبة سواء العامة أو لكل مادة.
- 4- السماح والتشجيع على الانضمام للأندية الطلابية أو قيادتها.
- 5- السماح باستخدام المرافق المدرسية في الأنشطة المنهجية ، بالإضافة إلى الأنشطة المشتركة في المناهج الدراسية واللصافية.
- 6- يتم إبلاغ الطالب رسميًا بأي شكوى تقدم ضده ، وأن يتم الاستماع إليه دون الحكم عليه.
- 7- معالجة التظلمات ضد أي ظلم ارتكب على الطالب من قبل منسوبي شروق المملكة العالمية.
- 8- لا تقوم المدرسة بالتمييز أو التمييز بين الطلاب في سياساتها التعليمية ، وقبول و تسجيل الطلاب ، وغيرها من البرامج التي تديرها المدرسة. كما لن تظهر المدرسة أبدًا أي تحيز على أساس القدرة الذهنية أو الرياضية ، أو مقاييس الإنجاز أو الكفاءة ، أو الإعاقة ، أو أي أساس آخر.

واجبات الطالب

- 1- الإلتزام بجميع اللوائح الصادرة من وزارة التعليم ، واللوائح والأنظمة المعتمدة الصادرة من المدرسة.
- 2- دعم أهداف المدرسة والمحافظة على السمعة الحسنة لها.
- 3- الإلتزام بالمعايير الأكاديمية المعتمدة للمدرسة ، والامتنال بها والمحافظة عليها.
- 4- التصرف بطريقة لائقة في العلاقات والتعاملات مع جميع أعضاء منسوبي المدرسة.
- 5- الإلتزام بالأخلاق الحسنة والمبادئ العليا.
- 6- المحافظة على ممتلكات المدرسة و الوفاء بالالتزامات المالية.
- 7- الحضور لجميع أيام الدراسة ، المساهمة بجميع الأنشطة.
- 8- الإلتزام بارتداء الزي المدرسي و الزي الرياضي

الزي المدرسي

يعد توحيد الزي بين جميع الطلاب أحد القيم التي ننتهجها بحيث لا يكون هنالك تمايز من طالب على آخر و كما أنه يعد ترسيخاً لهوية المدرسة من خلال طلابها. لذا نتطلع من أولياء أمور الطلاب المساهمة في توفير الزي لأبنائهم و بناتهم حيث إن الزي المدرسي يتوفر من خلال المدرسة بمقابل رسوم إضافية. نعرض لكم أدناه وصف للزي الموحد.

ELEMENTARY MIDDLE AND HIGH SCHOOL (BOYS SECTION)





PE UNIFORM BOYS & GIRLS



KG1 - KG2 - KG3 (BOYS + GIRLS)



BLOVER BOYS & GIRLS



قواعد عامة

1- قواعد لباس الطالب ومظهره

- أ- يجب على كل شخص في المدرسة أن يحافظ على ارتداء الزي المحدد و المطلوب.
- ب- ينبغي أن تكون الملابس الذي يرتديها بالمدرسة تدل على الذوق الرفيع دون تبرج.
- ت- يجب تشجيع الطلاب على الظهور بالمظهر الحسن.
- ث- النظافة الشخصية و الالتزام بقص الشعر المناسب.

2- استخدام الهواتف المحمولة والأدوات الإلكترونية الأخرى

- أ- لايسمح باصطحاب الهواتف أو الأجهزة الإلكترونية نهائيًا إلا بموافقة المدير وفي أضيق الظروف ، ولايجوز استخدامها إلا في وقت معين بموافقة الموجه الطلابي.
- ب- سيتم الاحتفاظ بالأجهزة الإلكترونية في صندوق الأمانات مع الموجه الطلابي ليتم استلامها من أحد الوالدين.

3- قواعد المكتبة وقواعد السلامة بالمختبر

- أ- يجب على الطلاب فهم قواعد المكتبة وقواعد السلامة بالمختبر وطلب الإذن أولاً.
- ب- سيتم توفير القواعد داخل المكتبة والمختبرات مع المعلم المختص.

4- النقل المدرسي

- تعتبر خدمة النقل المدرسي ميزة و خدمة إضافية لذا يجب على الطلاب المشتركين في خدمة النقل المدرسي ، اتباع القواعد الخاصة بالحافلات التي سيتم إبلاغهم بها عند توقيع الاتفاقية.

5- المحافظة على ممتلكات المدرسة واحترامها

- أ- يجب على جميع الطلاب الاهتمام بممتلكات المدرسة والحفاظ عليها.
- ب- يجب على الطالب الذي قام بالإضرار بأي من ممتلكات المدرسة ، استبدال ما تم الإضرار به أو دفع ثمنه.
- ث- ينبغي الإبلاغ عن أي ضرر في ممتلكات المدرسة لإدارة المدرسة في أقرب وقت لتجنب حدوث المزيد من الأضرار.

6- سياسة مكافحة التنمر

- تقوم مدارسنا على التوعية و مكافحة التنمر بأي شكل من أشكاله ، وهذه السياسة هدفها إيجاد بيئة مساعدة خالية من التنمر .
- بالإضافة إلى تعزيز الرفاهية والسماح للجميع بأن يعيشوا معًا في سلام وأمان.
- ستطبق المدرسة هذه السياسات بشكل حازم ، لذا يرجى الرجوع إلى العقوبات التأديبية للعلم بها وللمساعدة والتوجيه المناسب ومعرفة كيف يمكن أخذ خطوات مناسبة لإصلاح الضرر المتسبب فيه.
- وننوه أن من العقوبات التأديبية (الإقصاء) ، وقد يكون مناسبًا في حالات التنمر الشديد والمستمر .
- منع التنمر يأتي أولاً ، يليه التدخل السريع للتعامل مع أي أمر يحدث.

العقوبات التأديبية

لضمان قيام الجميع بواجباتهم و لضمان حصولهم على حقوقهم فيجب أن توضع و تحدد العقوبات في حال وقوع أي طالب بالخطأ، حيث يجب على الطالب أن يتعامل بما يليق من أجل ألا يعطي الانطباع السلبي عن نفسه وأسرته ومدرسته وبلده.

شروط وفئات العقوبات التأديبية / العقوبات

الإنذار الشفهي:

- يتم توجيه إنذار شفهي للطالب على حسب ما تم ارتكابه.
- هو تنبيه للطالب الذي ارتكب مخالفة من أجل لفت انتباهه إلى أن فعله أمر مخالف لا يليق.

خصم السلوك:

خصم السلوك: عقوبة يحصل فيها الطالب على درجة سلوك تتراوح من 70 – 75% وقت وقوع المخالفة.

التحويل إلى الموجه الطلابي

هو إجراء يتخذه المعلم وذلك بتحويل الطالب إلى الموجه الطلابي ، هدفه المساعدة في فهم ما يحتاجه الطالب من طرق لتعديل السلوك السلبي ، والتوصية بالطرق المثلى لإطفاء ذلك السلوك.

إشعار ولي أمر الطالب

يتم إرسال إشعار خطي لولي الأمر يبين المخالفة التي ارتكبتها ابنة / ابنه.

استدعاء ولي أمر الطالب

يتم استدعاء ولي أمر الطالب لمقابلة المسؤولين المعنيين بالمدرسة وذلك بتنسيق موعد مع : مدير المدرسة ، المدير الأكاديمي، الموجه الطلابي ، وكيل المرحلة الدراسية ، المعلمين؛ وذلك لمناقشة المخالفة أو سلوك الطالب وينبغي على ولي الأمر التعاون معنا في وضع أفضل الخطط لعلاج ذلك وتطبيقها.

مصادرة المقتنيات

يتم مصادرة جميع المقتنيات الإلكترونية التي لم يصرح بها من قبل المعلم أو مدير المدرسة ، وغيرها من مقتنيات محظورة.

فترة رقابية

تطبق على الطلاب الذين ارتكبوا مخالفات كبرى أو صغرى عديدة.
يجب على الإدارة تقديم إشعار للطالب وولي أمره بخضوعه للرقابة على سلوكه.
استمرار الطالب بالقيام بالمخالفات يؤدي إلى استبعاد الطالب من المدرسة نهاية الترم أو العام الدراسي.

تقسيم المخالفات

تنقسم إلى ثلاث فئات: المخالفات الصغيرة – المخالفات الكبيرة – المخالفات الخطيرة.

المخالفات الصغيرة

الإجراءات / العقوبات					
المخالفات	العقوبة الأولى	العقوبة الثانية	العقوبة الثالثة	العقوبة الرابعة	العقوبة الخامسة
1 انتهاك قواعد الزي المدرسي	التحذير الشفهي	إشعار خطي تدخل المستشار	استدعاء ولي الأمر تدخل المستشار خصم السلوك	استدعاء ولي الأمر تدخل المستشار خصم السلوك المراقبة التأديبية	التداول والمشاورة
2 سلوك سيء تخريبي داخل المدرسة أو الحافلة	التحذير الشفهي	إشعار خطي تدخل المستشار	استدعاء ولي الأمر تدخل المستشار خصم السلوك	استدعاء ولي الأمر تدخل المستشار خصم السلوك المراقبة التأديبية	التداول والمشاورة
3 التأخر في الحضور المدرسي	التحذير الشفهي	إشعار خطي تدخل المستشار	استدعاء ولي الأمر تدخل المستشار تعهد خطي	استدعاء ولي الأمر تدخل المستشار خصم السلوك المراقبة التأديبية	التداول والمشاورة
4 الإهمال المتكرر في عدم الإلتزام بتسليم الواجبات أو المشاريع بالوقت المحدد	التحذير الشفهي	إشعار خطي تدخل المستشار	استدعاء ولي الأمر تدخل المستشار تعهد خطي	استدعاء ولي الأمر تدخل المستشار خصم السلوك المراقبة التأديبية	التداول والمشاورة
5 الإستخدام السيء لمرافق المدرسة والتي منها دورات المياه والمختبرات والقاعات وغير ذلك	التحذير الشفهي	إشعار خطي تدخل المستشار	استدعاء ولي الأمر تدخل المستشار خصم السلوك	استدعاء ولي الأمر تدخل المستشار خصم السلوك المراقبة التأديبية	التداول والمشاورة
7 رمي القمامة في غير المكان المخصص لها	التحذير الشفهي	إشعار خطي تدخل المستشار	استدعاء ولي الأمر تدخل المستشار تعهد خطي	استدعاء ولي الأمر تدخل المستشار خصم السلوك المراقبة التأديبية	التداول والمشاورة
8 إلقاء المقننات على أي شخص داخل المدرسة	التحذير الشفهي	إشعار خطي تدخل المستشار	استدعاء ولي الأمر تدخل المستشار تعهد خطي	استدعاء ولي الأمر تدخل المستشار خصم السلوك المراقبة التأديبية	التداول والمشاورة
9 ترك موقع ما أو نشاط ما دون إذن	التحذير الشفهي	إشعار خطي تدخل المستشار	استدعاء ولي الأمر تدخل المستشار خصم السلوك	استدعاء ولي الأمر تدخل المستشار خصم السلوك المراقبة التأديبية	التداول والمشاورة
10 التسكع خلال وقت الحصة الدراسية (التسيب في الممرات – تكرار الاستئذان بغرض عدم حضور الحصة الدراسية)	التحذير الشفهي	تعهد خطي مع إشعار ولي الأمر تدخل المستشار	استدعاء ولي الأمر تدخل المستشار خصم السلوك	استدعاء ولي الأمر تدخل المستشار خصم السلوك المراقبة التأديبية	التداول والمشاورة

التداول والمشاوره	استدعاء ولي الأمر تدخل المستشار خصم السلوك المراقبة التأديبية	تدخل المستشار خصم السلوك	تعهد خطي استدعاء ولي الأمر تدخل المستشار	التحذير الشفهي	السلوك التخريبي كالضرب والدف والأصوات العالية وغير ذلك	11
التداول والمشاوره	استدعاء ولي الأمر تدخل المستشار خصم السلوك المراقبة التأديبية	استدعاء ولي الأمر تدخل المستشار تعهد خطي	إشعار خطي تدخل المستشار	التحذير الشفهي	التسبب في حدوث اضطراب داخل الفصل	12
التداول والمشاوره	استدعاء ولي الأمر تدخل المستشار خصم السلوك المراقبة التأديبية	استدعاء ولي الأمر تدخل المستشار خصم السلوك	إشعار خطي تدخل المستشار	التحذير الشفهي	الاستخدام الغير مصرح به للفصول الدراسية أو المرافق المدرسية	13
التداول والمشاوره	استدعاء ولي الأمر تدخل المستشار خصم السلوك المراقبة التأديبية	استدعاء ولي الأمر تدخل المستشار تعهد خطي	إشعار خطي تدخل المستشار	التحذير الشفهي	الاستخدام الغير مصرح به للأدوات المدرسية	14
التداول والمشاوره	استدعاء ولي الأمر تدخل المستشار خصم السلوك المراقبة التأديبية	استدعاء ولي الأمر تدخل المستشار خصم السلوك	إشعار خطي تدخل المستشار	التحذير الشفهي	الإعلان عن إشعارات غير مصرح بها ، قد تسبب الارتباك والاضطراب بين الطلاب وأولياء الأمور وموظفي المدرسة	15
التداول والمشاوره	استدعاء ولي الأمر تدخل المستشار خصم السلوك المراقبة التأديبية	استدعاء ولي الأمر تدخل المستشار خصم السلوك	إشعار خطي تدخل المستشار	التحذير الشفهي	التعطيل المتعمد للفصول الدراسية أو الوظائف المدرسية	16
التداول والمشاوره	استدعاء ولي الأمر تدخل المستشار خصم السلوك المراقبة التأديبية	استدعاء ولي الأمر تدخل المستشار خصم السلوك	إشعار خطي تدخل المستشار	التحذير الشفهي	سلوك غير لائق أثناء الطابور الصباحي	17
التداول والمشاوره	ضبط الجهاز ومصادرته إلى نهاية الفصل الدراسي اعداد محضر تحفظ على الجهاز من تاريخ ضبطه اعداد محضر تحويل للطالب إلى إدارة الخدمات الإرشادية بإدارة التعليم خصم السلوك اشعار ولي الامر بذلك المراقبة التأديبية	ضبط الجهاز ومصادرته إلى نهاية الفصل الدراسي اعداد محضر تحفظ على الجهاز من تاريخ ضبطه خصم السلوك	ضبط الجهاز ومصادرته استدعاء ولي الأمر تعهد خطي خصم السلوك تسليم الجهاز لولي الأمر بمحضر استلام تدخل المستشار	ضبط الجهاز ومصادرته استدعاء ولي الأمر تعهد خطي تسليم الجهاز لولي الأمر بمحضر استلام	جلب واستخدام الهاتف الجوال الغير مصرح به أو أي أدوات ومقتنيات أخرى خلال ساعات الدراسة*	18

المخالفات الكبرى

الإجراءات / العقوبات				المخالفات
العقوبة الرابعة	العقوبة الثالثة	العقوبة الثانية	العقوبة الأولى	
الاستبعاد وعدم القبول	التداول والمشاوره انذار الطالب استدعاء ولي الأمر	استدعاء ولي الأمر المراقبة التأديبية خصم السلوك	إبلاغ ولي الأمر تعهد خطي خصم السلوك	1 التأخر الغير مبرر لأكثر من 5 أيام متتالية



			تدخل المستشار		
2	الانقطاع عن الفصل الدراسي	استدعاء ولي الأمر تعهد خطي خصم السلوك احتساب مدة الغياب تدخل المستشار	استدعاء ولي الأمر تعهد خطي المراقبة التأديبية خصم السلوك احتساب مدة الغياب	التداول والمشاورة احتساب مدة الغياب الرفع إلى وحدة الخدمات الإرشادية بإدارة التعليم. استدعاء ولي الأمر	الاستبعاد وعدم القبول
3	مغادرة المدرسة بدون تصريح للمغادرة	استدعاء ولي الأمر تعهد خطي خصم السلوك تدخل المستشار	استدعاء ولي الأمر تعهد خطي المراقبة التأديبية خصم السلوك	التداول والمشاورة الرفع إلى وحدة الخدمات الإرشادية بإدارة التعليم. استدعاء ولي الأمر	الاستبعاد وعدم القبول
4	الغياب والبقاء خارج المدرسة بدون سبب مقبول	استدعاء ولي الأمر تعهد خطي خصم السلوك تدخل المستشار	استدعاء ولي الأمر تعهد خطي المراقبة التأديبية خصم السلوك	إنذار الطالب	الاستبعاد وعدم القبول
5	عدم احترام المدير أو هيئة التدريس والموظفين	استدعاء ولي الأمر تعهد خطي خصم السلوك تدخل المستشار	استدعاء ولي الأمر تعهد خطي المراقبة التأديبية خصم السلوك	إنذار الطالب	الاستبعاد وعدم القبول
6	سوء الأخلاق بالتحدث أو الكتابة	استدعاء ولي الأمر تعهد خطي خصم السلوك تدخل المستشار	استدعاء ولي الأمر تعهد خطي المراقبة التأديبية خصم السلوك	إنذار الطالب	الاستبعاد وعدم القبول
7	إلحاق الأذى اللفظي بالآخرين	استدعاء ولي الأمر تعهد خطي خصم السلوك تدخل المستشار	استدعاء ولي الأمر تعهد خطي المراقبة التأديبية خصم السلوك	التداول والمشاورة خصم السلوك الرفع إلى وحدة الخدمات الإرشادية بإدارة التعليم. استدعاء ولي الأمر	الاستبعاد وعدم القبول
8	إهانة أو مضايقة زميل بالمدرسة أو الفصل	استدعاء ولي الأمر تعهد خطي خصم السلوك تدخل المستشار	استدعاء ولي الأمر تعهد خطي المراقبة التأديبية خصم السلوك	التداول والمشاورة خصم السلوك الرفع إلى وحدة الخدمات الإرشادية بإدارة التعليم. استدعاء ولي الأمر	الاستبعاد وعدم القبول
9	المشاجرة مع زميل بالمدرسة أو الفصل	استدعاء ولي الأمر تعهد خطي خصم السلوك تدخل المستشار	استدعاء ولي الأمر تعهد خطي المراقبة التأديبية خصم السلوك	التداول والمشاورة كتابة إقرار خصم السلوك إنذار الطالب استدعاء ولي الأمر	الاستبعاد وعدم القبول
10	إتلاف ممتلكات المدرسة متعمداً أو غير متعمد حيث يجب استبدالها أو دفع ثمنها	استدعاء ولي الأمر تعهد خطي خصم السلوك تدخل المستشار	استدعاء ولي الأمر تعهد خطي المراقبة التأديبية خصم السلوك	التداول والمشاورة خصم السلوك كتابة إقرار إنذار الطالب استدعاء ولي الأمر	الاستبعاد وعدم القبول
11	إلحاق الضرر والتخريب بممتلكات المدرسة	استدعاء ولي الأمر تعهد خطي خصم السلوك تدخل المستشار	استدعاء ولي الأمر كتابة إقرار المراقبة التأديبية خصم السلوك	التداول والمشاورة خصم السلوك نذار الطالب استدعاء ولي الأمر	الاستبعاد وعدم القبول

الاستبعاد وعدم القبول	التداول والمشاورة خصم السلوك إنذار الطالب استدعاء ولي الأمر	استدعاء ولي الأمر تعهد خطي المراقبة التأديبية خصم السلوك	استدعاء ولي الأمر خصم السلوك تدخل المستشار	الغش في الواجبات المنزلية أو الامتحانات القصيرة	1 2
الاستبعاد وعدم القبول	التداول والمشاورة خصم السلوك إنذار الطالب استدعاء ولي الأمر	استدعاء ولي الأمر تعهد خطي خصم السلوك الرفع إلى وحدة الخدمات الإرشادية بإدارة التعليم. خصم السلوك	استدعاء ولي الأمر تعهد خطي خصم السلوك تدخل المستشار	تزوير الملاحظات أو الأعذار أو أوراق الإذن	1 3
الاستبعاد وعدم القبول	التداول والمشاورة إنذار الطالب استدعاء ولي الأمر	استدعاء ولي الأمر المراقبة التأديبية خصم السلوك	استدعاء ولي الأمر خصم السلوك تدخل المستشار	العبث بالإشعارات الرسمية المعلقة على لوحة الإعلانات المخصصة	1 4

المخالفات الخطيرة

الإجراءات / العقوبات			المخالفات	
العقوبة الثالثة	العقوبة الثانية	العقوبة الأولى		
الاستبعاد وعدم القبول	استدعاء ولي الأمر الرفع إلى وحدة الخدمات الإرشادية بإدارة التعليم. إشعار إدارة التعليم لاستكمال الإجراءات النظامية.	استدعاء ولي الأمر خصم السلوك إنذار الطالب المراقبة التأديبية تدخل المستشار	الضرب أو الإعتداء على معلم أو مدير أو أي موظف آخر	1
الاستبعاد وعدم القبول	التداول والمشاورة تعهد خطي إنذار الطالب الرفع إلى وحدة الخدمات الإرشادية بإدارة التعليم. استدعاء ولي الأمر خصم السلوك تدخل المستشار	استدعاء ولي الأمر تعهد خطي خصم السلوك المراقبة التأديبية تدخل المستشار	استخدام التمر على أي شكل	2
الاستبعاد وعدم القبول	التداول والمشاورة إنذار الطالب استدعاء ولي الأمر خصم السلوك تدخل المستشار	استدعاء ولي الأمر تعهد خطي خصم السلوك المراقبة التأديبية تدخل المستشار	التسلط و التمر عبر الانترنت بأي وسيلة من الوسائل	3
الاستبعاد وعدم القبول	التداول والمشاورة إنذار الطالب استدعاء ولي الأمر خصم السلوك تدخل المستشار	استدعاء ولي الأمر تعهد خطي خصم السلوك المراقبة التأديبية تدخل المستشار	الابتزاز أو الحصول على شيء ذو قيمة أو محاولة الحصول عليه بالقوة والترهيب	4
الاستبعاد وعدم القبول	استدعاء ولي الأمر	استدعاء ولي الأمر تدخل المستشار	الأعمال الخطيرة التي تمس الشرف أو تلحق الضرر	5

	الرفع إلى وحدة الخدمات الإرشادية بإدارة التعليم. إشعار إدارة التعليم لاستكمال الإجراءات النظامية.	الرفع إلى وحدة الخدمات الإرشادية بإدارة التعليم. إشعار إدارة التعليم لاستكمال الإجراءات النظامية.	يشخص كالتحرش أو الابتزاز والتهديد وغيرهما	
6	الاستبعاد وعدم القبول	استدعاء ولي الأمر خصم السلوك إنذار الطالب تدخل المستشار	السرقه	استدعاء ولي الأمر تعهد خطي خصم السلوك المراقبة التأديبية تدخل المستشار
7	الاستبعاد وعدم القبول	التداول والمشاورة إنذار الطالب استدعاء ولي الأمر خصم السلوك تدخل المستشار	طلب الأموال أو جمعها أو المساهمة وبيع الأغراض لأي سبب دون موافقة من الإدارة	استدعاء ولي الأمر خصم السلوك تعهد خطي المراقبة التأديبية تدخل المستشار
8	الاستبعاد وعدم القبول	التداول والمشاورة إنذار الطالب استدعاء ولي الأمر خصم السلوك تدخل المستشار	الغش في الامتحانات	استدعاء ولي الأمر تعهد خطي خصم السلوك المراقبة التأديبية تدخل المستشار
9	الاستبعاد وعدم القبول	التداول والمشاورة اثبات الحالة استدعاء ولي الأمر خصم السلوك تدخل المستشار	التزوير والتلاعب بأي سجلات أو وثائق تتعلق بالمدرسة أو إشاعة بيان كاذب عن المواد الدراسية أو محاول ممارسة الخداع والاحتيال فيما يتعلق بقبول الشخص في الامتحان أو التسجيل بالمدرسة أو التخرج منها	استدعاء ولي الأمر إنذار الطالب خصم السلوك المراقبة التأديبية تدخل المستشار
10	الاستبعاد وعدم القبول	التداول والمشاورة إنذار الطالب استدعاء ولي الأمر خصم السلوك تدخل المستشار	إطلاق إنذار الحريق بالكذب	استدعاء ولي الأمر تعهد خطي خصم السلوك المراقبة التأديبية تدخل المستشار

* في بعض المخالفات يتم تطبيق قوانين إدارة التعليم و الجهات الامنية

إجراءات الانضباط الطلابي

من الواجب على أعضاء الهيئة الأكاديمية وباقي الموظفين مراعاة الإجراءات التالية عند فرض عقوبات على الطلاب الذين ارتكبوا مخالفة مدرسية.

- 1- يتم استدعاء الطالب و توضيح السبب.
- 2- تزويد الطالب نموذج لكتابة المخالفة وأسبابها.
- 3- تسجيل مخالفات الطالب في سجل المخالفات.
- 4- إشعار ممثلي لجنة انضباط الطلاب بالمخالفة.

زيارة المدرسة

التعليم في مدارس شروق المملكة العالمية يتيح للطلاب بأن يكونوا مستقلين معتمدين على أنفسهم ، ولذلك لن يسمح للزوار بدخول الحرم المدرسي خلال ساعات الدراسة إلا لأسباب وجيهة تستدعي ذلك وتحت إشراف وعلم إدارة المدرسة إضافة لتسجيل بياناتهم الشخصية قبل الدخول لدى مشرف الأمن ، ولايسمح للآباء بالتجول بالحرم المدرسي أو البقاء في الفصول الدراسية والممرات والمقصف حسب التعاميم والتعليمات الصادرة من الجهات المعنية.

نرحب بأولياء أمور الطلاب لزيارة المدرسة من أجل حضور اجتماعات أولياء الأمور مع المعلمين ، أو الموجه الطلابي أو مدير المدرسة وذلك لمعرفة مستوى تقدم الطالب في الدراسة ، ويجب على أولياء الأمور الاتصال بالمدرسة لتحديد موعد قبل الحضور بيوم على الأقل من تاريخ زيارة المدرسة لتحديد موعد مناسب مع المختصين خلال ساعات الدراسة حيث يسمح للمعلمين مقابلة أولياء الأمور خلال فترة أوقات محددة؛ كما يمكن أن تتم اللقاءات بشكل إلكتروني عبر نظام الاجتماع الافتراضي.

التواصل مع أولياء الأمور / الأوصياء

ترسل المدرسة تعليمات هامة عبر وسائل التواصل (الواتساب – مجموعات التليجرام) بالإضافة إلى حسابات التواصل الرسمية والمنصة الإلكترونية ومنصة التعلم الإلكترونية. وستكون بيانات الاتصال التي يطلبها مشرفوا الفصول من مرحلة الروضة إلى المرحلة الثانوية هي نقطة الاتصال بين المدرسة وأولياء الأمور والطلاب.

اجتماعات أولياء الأمور

يتم تحديد أيام لاجتماع أولياء الأمور للتنسيق مع المعلمين والإداريين حول أفضل الطرق للعمل معًا لمساعدة الطالب وذلك في كل فصل دراسي. تتم جدولة الاجتماعات الرسمية بعد إصدار بطاقات التقارير في نهاية كل فصل دراسي لتسهيل التواصل بين أولياء الأمور والمعلمين للتشاور فيما يتعلق بطرق ووسائل التقدم الدراسي للطلاب.



مدارس شروق المملكة العالمية
SHOROUC ALMAMLAKAH INTERNATIONAL SCHOOL

شكراً لكم